

Le marché de l'emploi privé en France

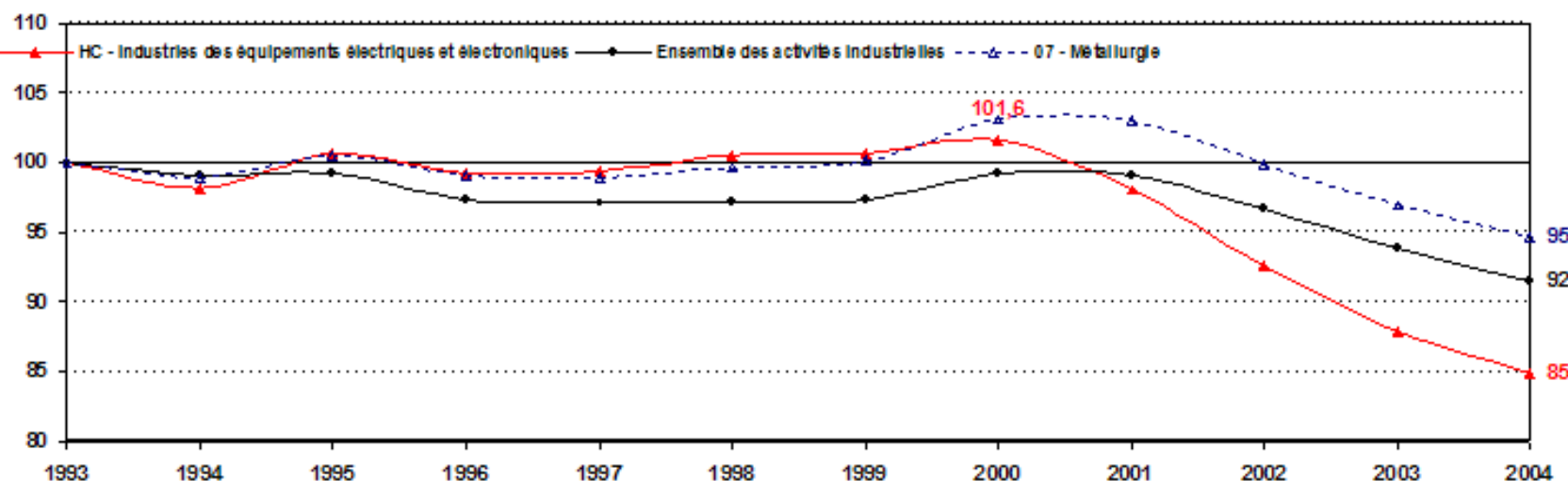
Sylvain Compagnon
Développement 25

Plan

- Évolution des effectifs
- Grands chiffres français
- Des métiers du privé
- Les variations de salaires
- Trois aides incitatives
- Conclusion

Évolution des effectifs selon les secteurs en 10 ans

Évolution de l'indice des effectifs salariés 1993-2004 base 100 en 1993



Source : UNEDIC. Statistique France métropolitaine au 31 décembre. Données 2004 provisoires. Exploitation Céreq.

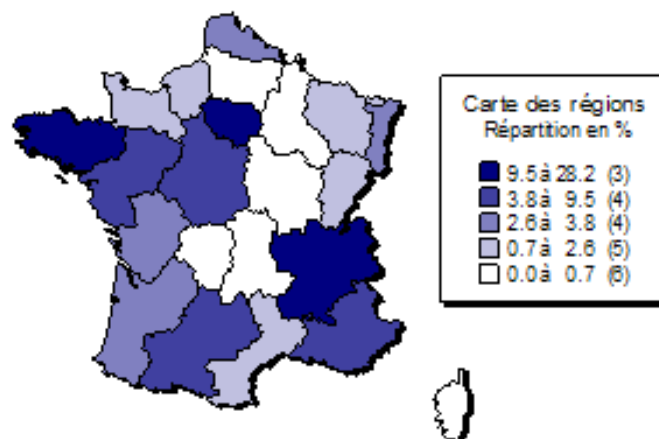
[Retour sommaire](#)

Champ : salariés assujettis au régime des ASSEDIC (sont exclus en particulier les non salariés et les salariés de la fonction publique).

REPARTITION TERRITORIALE

des effectifs salariés 2004

[Voir les données](#)

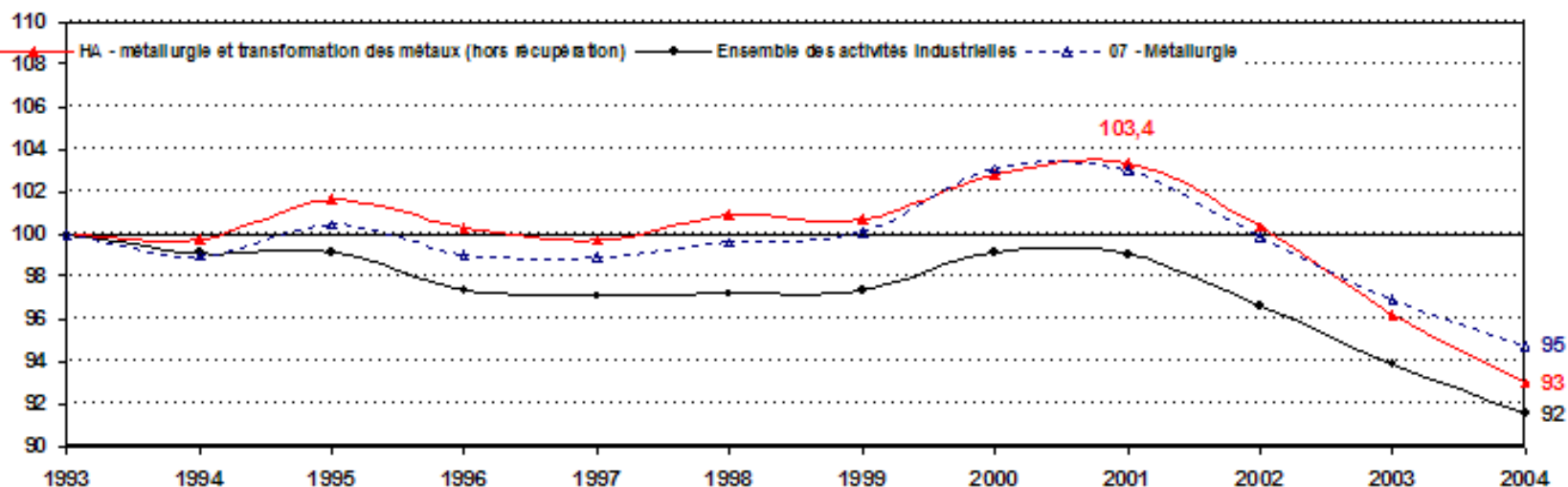


Source : UNEDIC. Statistique France métropolitaine au 31 décembre. Em ploi au lieu de travail. Exploitation Céreq.

[Retour sommaire](#)

Champ : salariés assujettis au régime des ASSEDIC (sont exclus en particulier les non salariés et les salariés de la fonction publique).

Évolution de l'Indice des effectifs salariés 1993-2004 base 100 en 1993



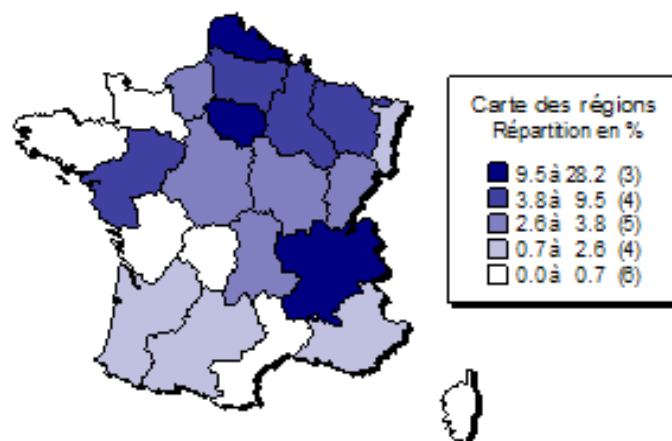
Source : UNEDIC. Statistique France métropolitaine au 31 décembre. Données 2004 provisoires. Exploitation Céreq.

Champ : salariés assujettis au régime des ASSEDIC (sont exclus en particulier les non salariés et les salariés de la fonction publique).

[Retour sommaire](#)

REPARTITION TERRITORIALE des effectifs salariés 2004

[Voir les données](#)

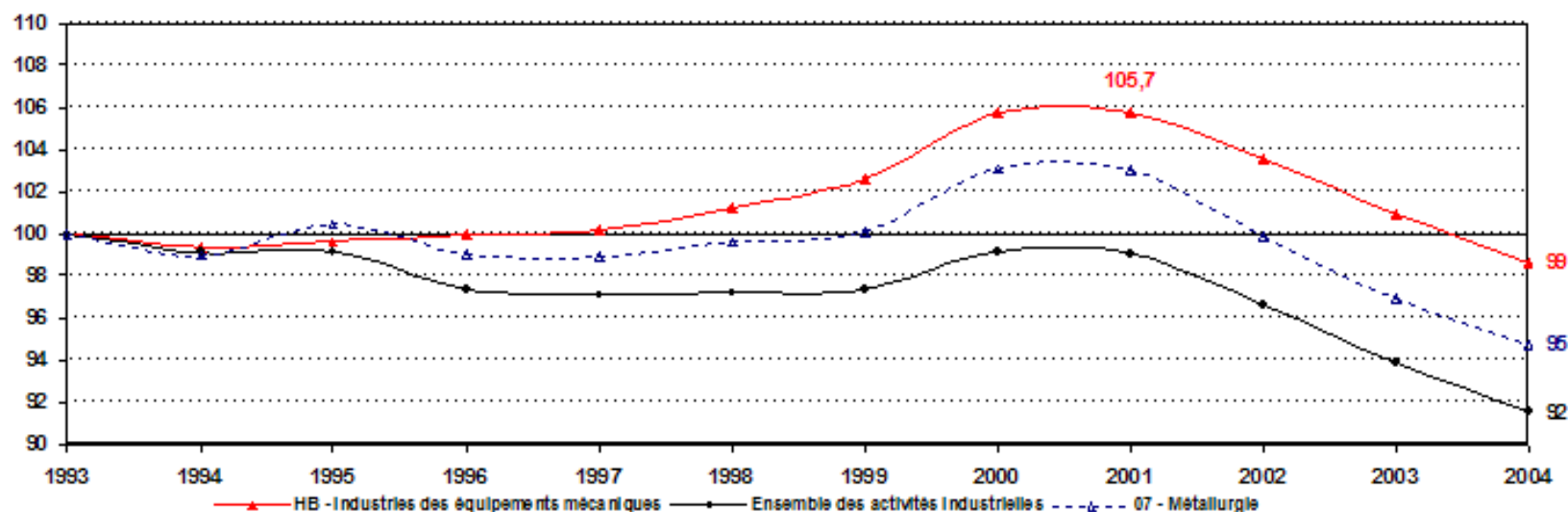


Source : UNEDIC. Statistique France métropolitaine au 31 décembre. Emploi au lieu de travail. Exploitation Céreq.

Champ : salariés assujettis au régime des ASSEDIC (sont exclus en particulier les non salariés et les salariés de la fonction publique).

[Retour sommaire](#)

Évolution de l'Indice des effectifs salariés 1993-2004 base 100 en 1993



Source : UNEDIC. Statistique France métropolitaine au 31 décembre. Données 2004 provisoires. Exploitation Céreq.

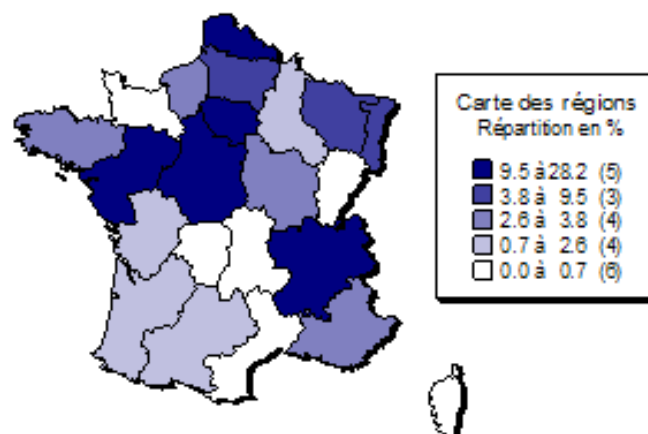
[Retour sommaire](#)

Champ : salariés assujettis au régime des ASSEDIC (sont exclus en particulier les non salariés et les salariés de la fonction publique).

REPARTITION TERRITORIALE

des effectifs salariés 2004

[Voir les données](#)

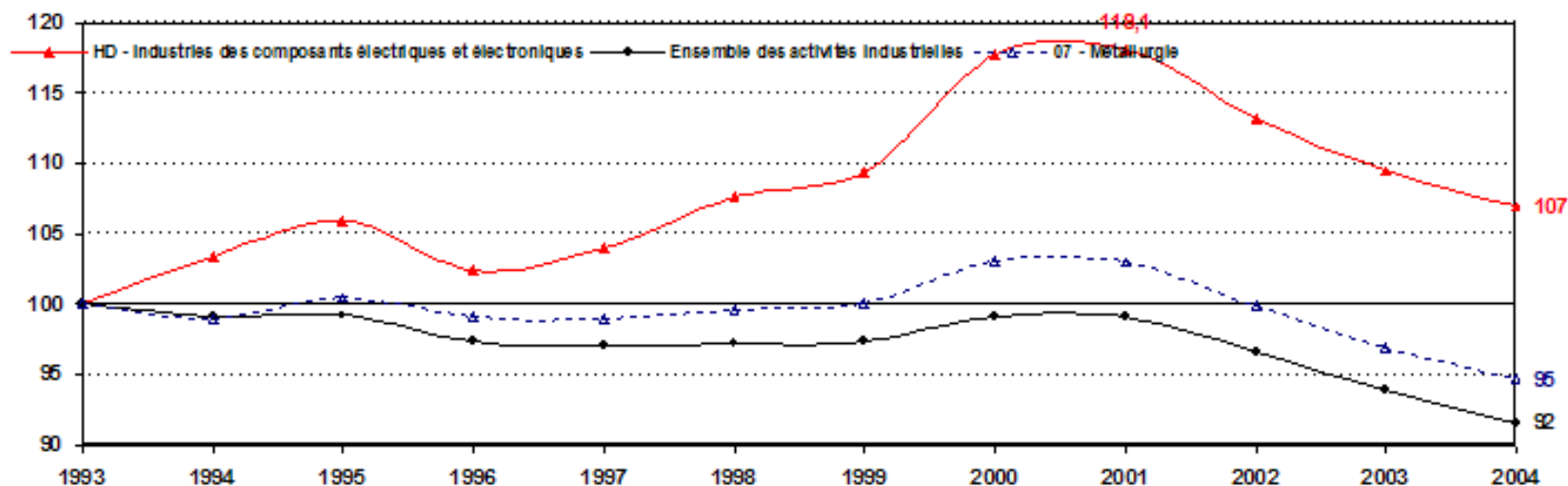


Source : UNEDIC. Statistique France métropolitaine au 31 décembre. Emploi au lieu de travail. Exploitation Céreq.

[Retour sommaire](#)

Champ : salariés assujettis au régime des ASSEDIC (sont exclus en particulier les non salariés et les salariés de la fonction publique).

Évolution de l'Indice des effectifs salariés 1993-2004 base 100 en 1993



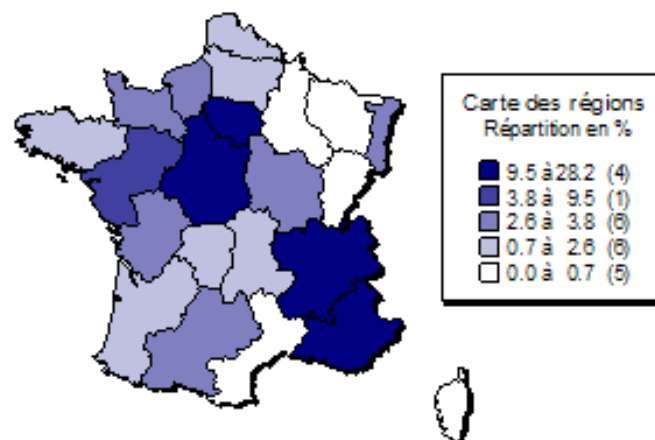
Source : UNEDIC. Statistique France métropolitaine au 31 décembre. Données 2004 provisoires. Exploitation Céreq.

Champ : salariés assujettis au régime des ASSEDIC (sont exclus en particulier les non salariés et les salariés de la fonction publique).

[Retour sommaire](#)

REPARTITION TERRITORIALE des effectifs salariés 2004

[Voir les données](#)

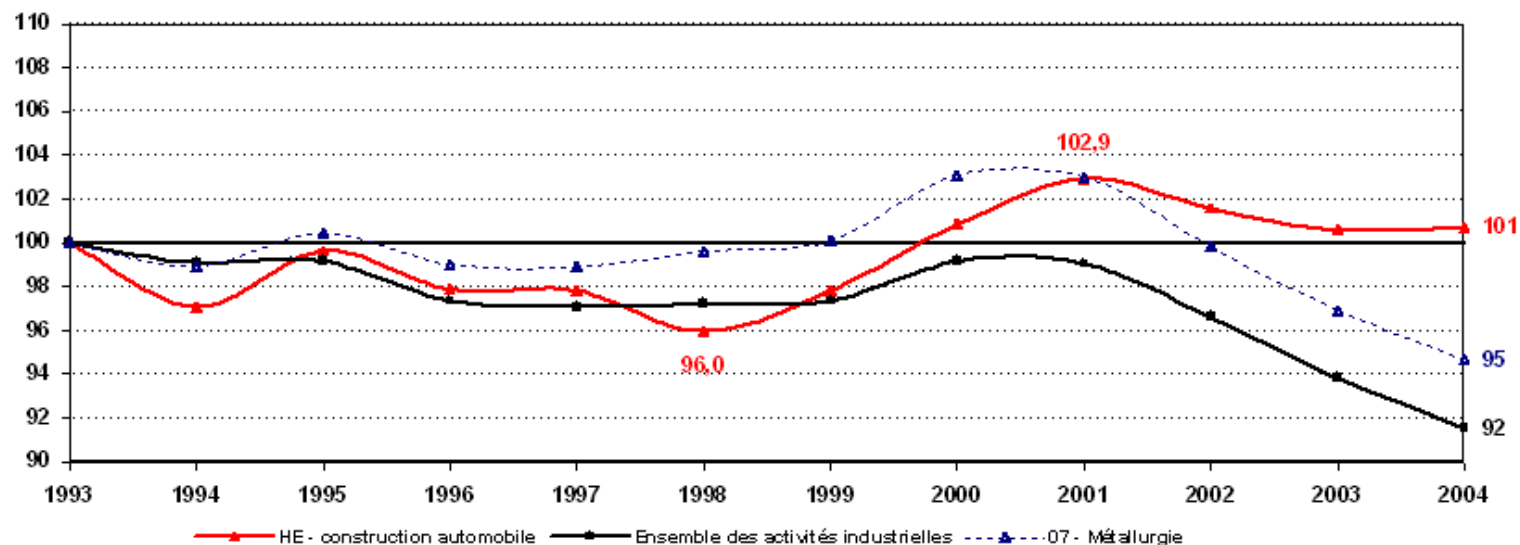


Source : UNEDIC. Statistique France métropolitaine au 31 décembre. Emploi au lieu de travail. Exploitation Céreq.

Champ : salariés assujettis au régime des ASSEDIC (sont exclus en particulier les non salariés et les salariés de la fonction publique).

[Retour sommaire](#)

Évolution de l'Indice des effectifs salariés 1993-2004 base 100 en 1993



Source : UNEDIC. Statistique France métropolitaine au 31 décembre. Données 2004 provisoires. Exploitation Céreq.

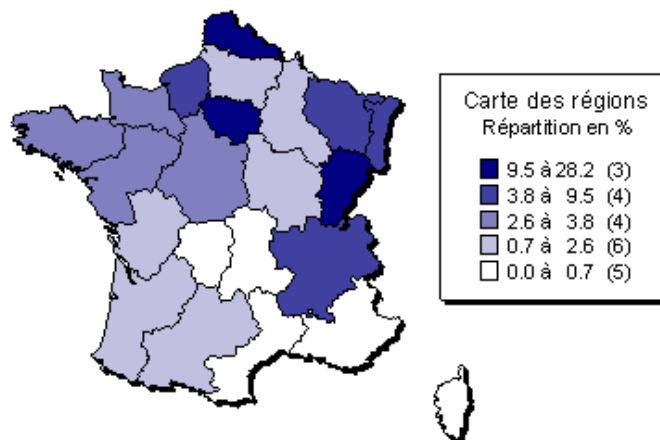
[Retour sommaire](#)

Champ : salariés assujettis au régime des ASSEDIC (sont exclus en particulier les non salariés et les salariés de la fonction publique).

REPARTITION
TERRITORIALE

des effectifs

[Voir les données](#)



Source : UNEDIC. Statistique France métropolitaine au 31 décembre. Emploi au lieu de travail. Exploitation Céreq.

[Retour sommaire](#)

Champ : salariés assujettis au régime des ASSEDIC (sont exclus en particulier les non salariés et les salariés de la fonction publique).

Emploi microtechniques hors industrie de l'électronique

En microtechniques on recense environ 1800 entreprises françaises soit 50 000 personnes dont

400 en Région parisienne soit 12 000 salariés

350 en Franche-Comté soit 11 000 salariés

300 en Rhône-Alpes soit 9 000 salariés

Ces entreprises représentent 0,9 % des entreprises industrielles françaises

Grands chiffres français

Les emplois salariés

- 24 000 000 emplois salariés en France dont :
 - 4 000 000 en industrie (16,6%)
 - 17 500 000 en tertiaire (72,8%)
- En un an en tertiaire : + 138 000 emplois
- En un an en industrie : - 74 000 emplois

Les offres d'emploi

460 000 offres d'emploi par an en production et recherche soit 9,1 % des offres nationales

160 000 offres concernent des postes d'ingénieurs et cadres pour tous secteurs dont 30 000 pour les 41 premières entreprises industrielles

17 600 offres concernent les études et la recherche industrielles

Les offres d'emploi (suite)

- Entre 2004 et 2005 l'augmentation des offres de l'APEC est de +23 %
- Sur cette période les offres en informatique progressent de 28%, celles en recherche-développement de 35%
- Les sociétés de services aux entreprises recrutent également des chercheurs:
Suez, Altran

Des recrutements prévus en 2006

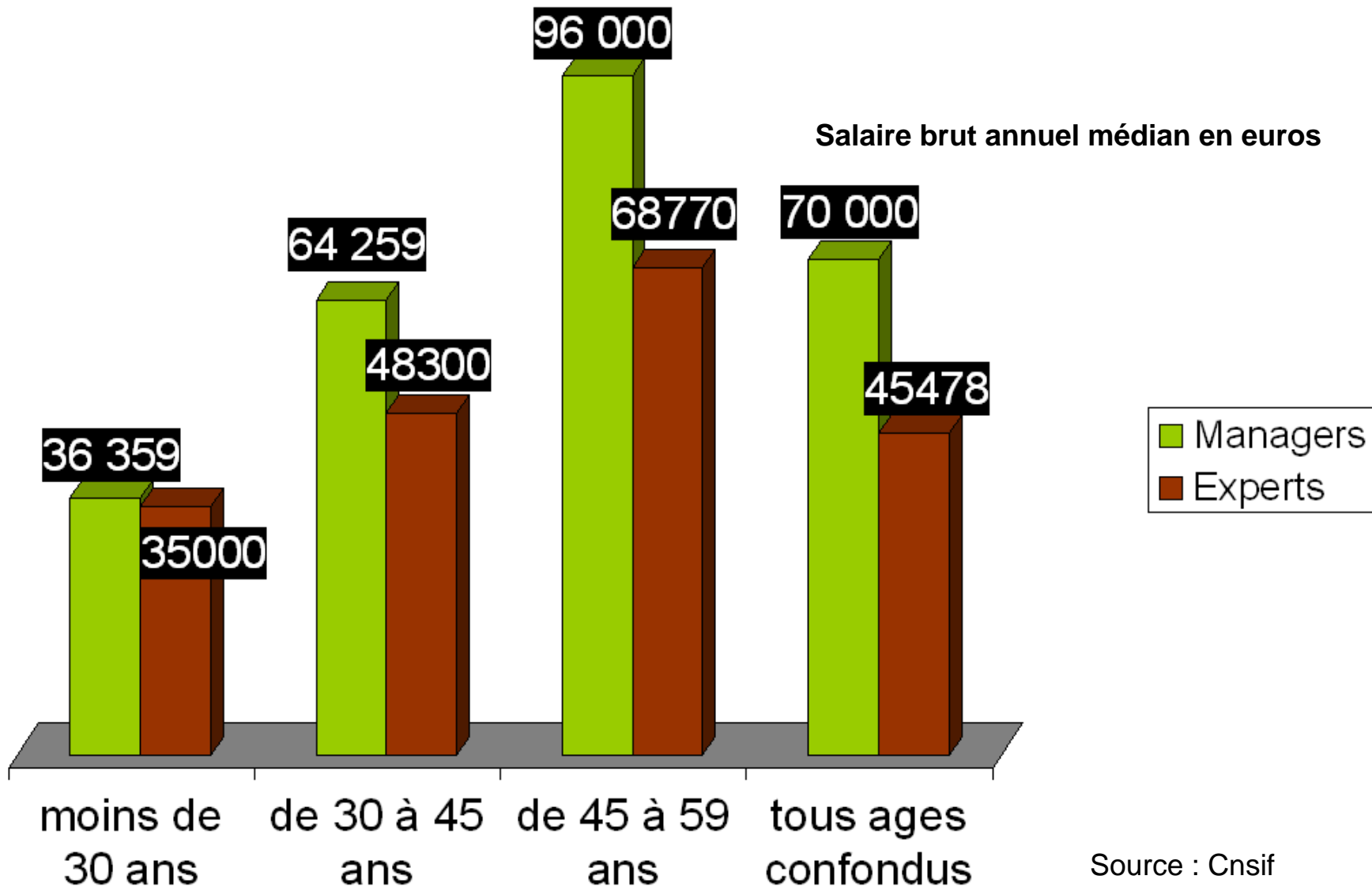
Entreprises	Nombre total d'embauches	Dont ingénieurs & cadres
TOTAL	3000	450
EADS	2500	1250
SAFRAN	2000	1300
PSA	1500	1000
AREVA	800	600
MICHELIN	800	120
THALES	800	550
SIEMENS	550	200
PHILIPS France	250	125

Des métiers du privé

Le cas des ingénieurs experts

- 143 000 experts sur 480 000 ingénieurs
- 38% sont experts en études, recherche et conception soit 54 000
- 1 sur 2 est dans un grand groupe
- 17% ont un diplôme scientifique (DEA, DESS, master)
- 7% ont fait une thèse ou un PhD

Comparaison salariale Experts et managers



Source : Cnsif
enquête 2006 du

Métiers verticaux

- Ingénieur technique
- Expert (process, matériaux, métier)
- Responsable de service (recherche, production...)

Métiers transversaux

- Chef de projets
- Responsable produit
- Responsable de programme (qualité, innovation...)

Les variations de salaires

Salaires nets annuels moyens par région pour les emplois à temps complet

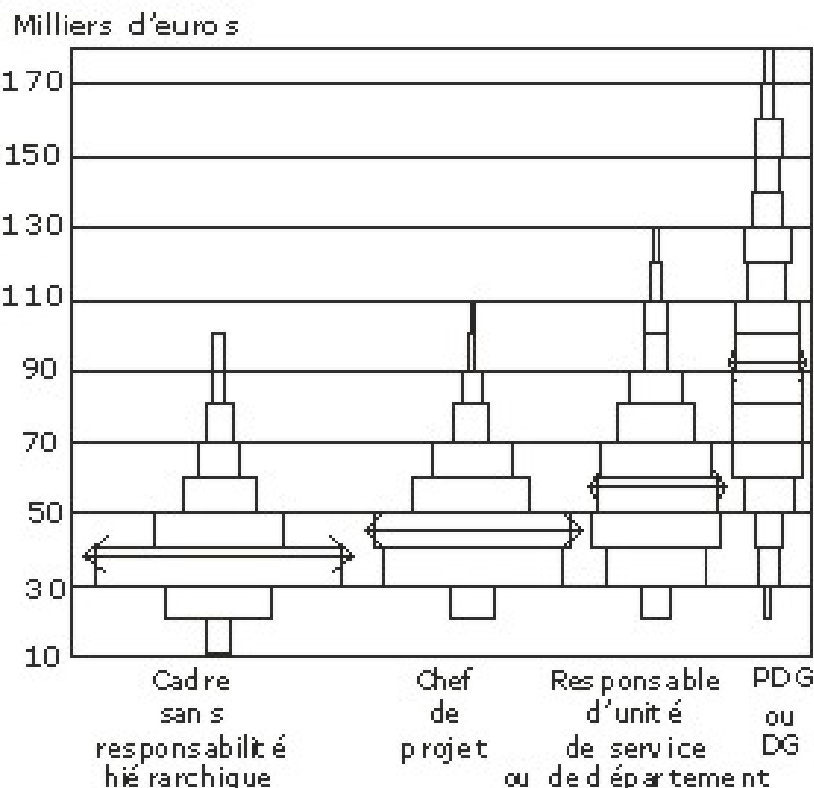
	Repartition des effectifs	Salaires nets annuels				
	2002	1997	2002			
	%	Ensemble	Ensemble	Cadres *	Professions intermediaires	Employes
Ile-de-France	23,6	24035	27226	47224	22900	16139
Rhone-Alpes	10,0	18834	20813	40298	21427	15150
Picardie	3,2	17962	19638	39404	21575	15094
Provence-Alpes-Cote d'Azur	6,5	18626	20443	39376	21503	14792
Auvergne	1,9	16884	18656	38984	20862	15003
Pays de la Loire	5,5	17108	18856	38816	20735	14864
Aquitaine	4,4	17591	19403	38625	21430	14690
Alsace	3,1	18327	20337	38505	21473	14855
Bourgogne	2,5	17202	19006	38427	21230	14729
Haute-Normandie	3,1	18386	19979	38410	22190	15085
Centre	4,2	17657	19406	38166	21097	14920
Lorraine	3,4	17429	19314	37953	21656	14815
Champagne-Ardenne	2,1	17285	18863	37925	21374	14691
Nord-Pas-de-Calais	6,1	17424	19154	37767	20901	14794
Midi-Pyrenees	3,8	17979	19894	37723	20893	14865
Poitou-Charentes	2,4	16789	18240	37713	20618	14862
Bretagne	4,3	16833	18822	37693	20869	14801
Basse-Normandie	2,1	16658	18300	37541	20841	14674
Languedoc-Roussillon	2,9	17475	18920	37495	20786	14516
Franche-Comte	1,8	16969	19100	37374	21880	14897
Limousin	1,0	16468	18126	37246	20223	14579
Corse	0,3	16245	18120	36562	21609	14388
Metropole	98,3	19272	21365	42318	21648	15184
Guadeloupe	0,4	18418	19707	43685	23045	15138
Guyane	0,1	20688	22315	46896	25763	16144
Martinique	0,4	18860	19864	43542	22383	14768
Reunion	0,7	17055	18415	42092	22122	14908
France	100,0	19264	21342	42356	21666	15179

* y compris chefs d'entreprise salariés

Champ : Salaires nets annuels moyens des salariés à temps complet dans les régions.

Source : DADS (exploitation au 1/25 en 1997, au 1/12 en 2002), Insee.

Niveaux de salaires brut des ingénieurs et écarts selon les secteurs dans le privé



Source : CNSIF 2003

Ecart en %

Lieu d'emploi	Ecart en %
Ile-de-France	(Réf)
DOM-TOM	-0,8
Province	-12,0
Secteur d'activité	Ecart en %
Agroalimentaire	9,2
Finance, banque, assurance	8,0
Chimie, Pharmacie	7,6
Autre industrie	3,5
Commerce, grande distribution	3,1
Société de services non-informatiques	1,6
SSI, société de services informatiques	1,1
Automobile	(Réf)
Energie	-0,7
Matériel électronique, électrique, ordinateurs	-1,9
BTP/Construction	-2,6
Opérateur de télécommunication	-3,0
Autre tertiaire (logistique, transport...)	-6,3
Agriculture	-9,3
Fonction publique d'Etat, territoriale ou hospitalière	-21,5
Activité dominante	Ecart en %
Direction générale	44,0
Administration des entreprises (finance juridique, communication, RH)	10,2
Activités transversales ou multiples	9,3
Technico-commercial, marketing, vente	8,9
Production et fonctions connexes à la production	6,8
Etudes, recherche, projets	(Réf)
Informatique, systèmes d'information, réseaux	-0,5

Source : INSEE 2003

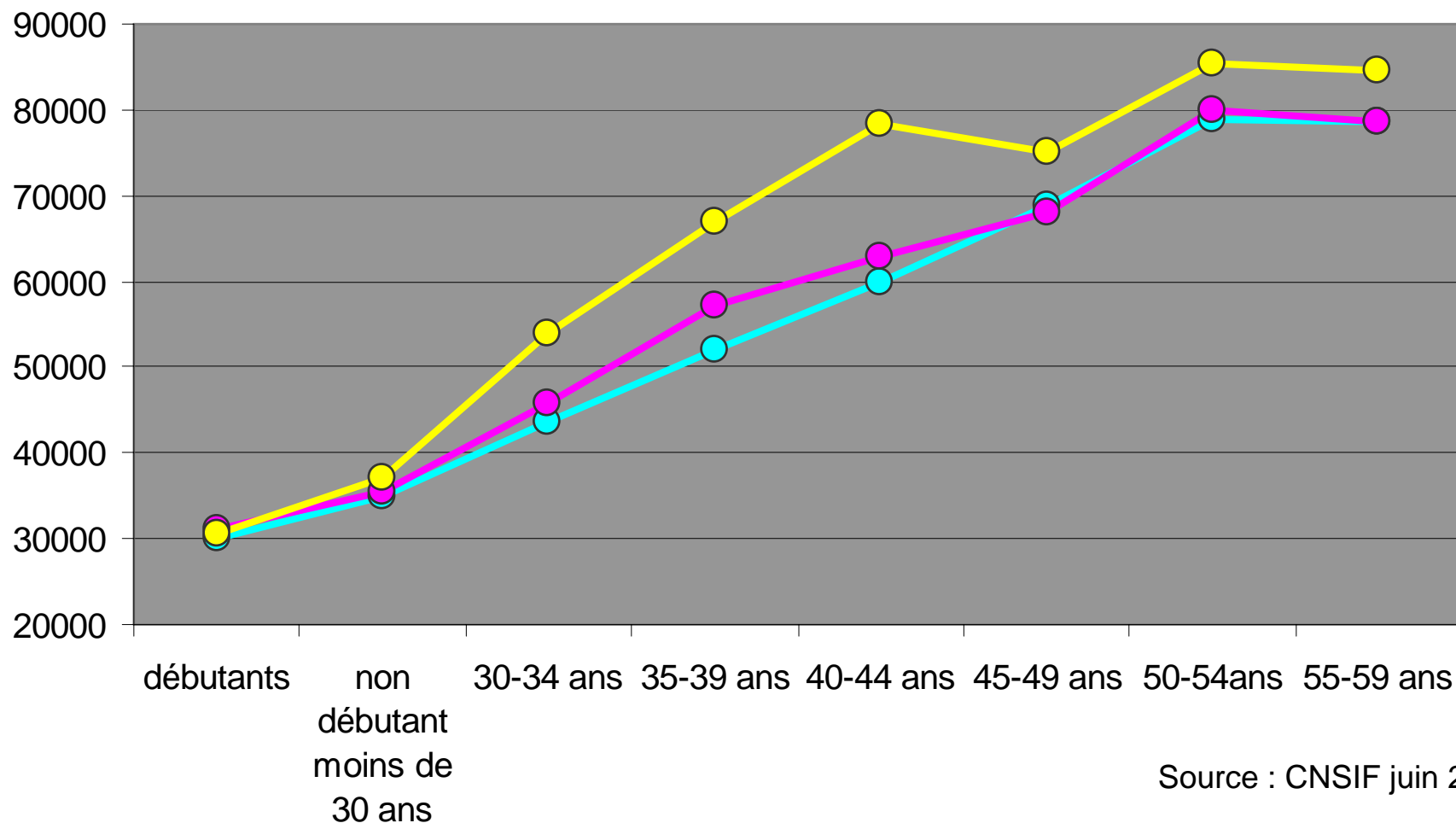
Expérience professionnelle	
Plus de 25 ans	112,4
Entre 16 et 25 ans	91,5
Entre 11 et 15 ans	67,5
Entre 6 et 10 ans	44,0
Entre 4 et 5 ans	22,1
Entre 2 et 3 ans	12,0
<i>Moins d'un an</i>	<i>(Réf)</i>
Périodes de chômage	
<i>Aucune</i>	<i>(Réf)</i>
1 période	-8,7
2 périodes	-14,2
Plus de 2 périodes	-17,3
Mobilité	
Plus de 5 établissements	11,2
4 ou 5 établissements	8,5
2 ou 3 établissements	3,6
<i>1 établissement</i>	<i>(Réf)</i>
Temps de travail	
<i>Temps complet</i>	<i>(Réf)</i>
Temps partiel	-8,7

- Salaire à l'embauche :
31 000 à 34 000 euros
brut soit 2200 euros net
par mois
- Net = 0,75 x Brut
- L'augmentation peut
être rapide sur les trois
années suivantes

Évolution des salaires médian dans le privé

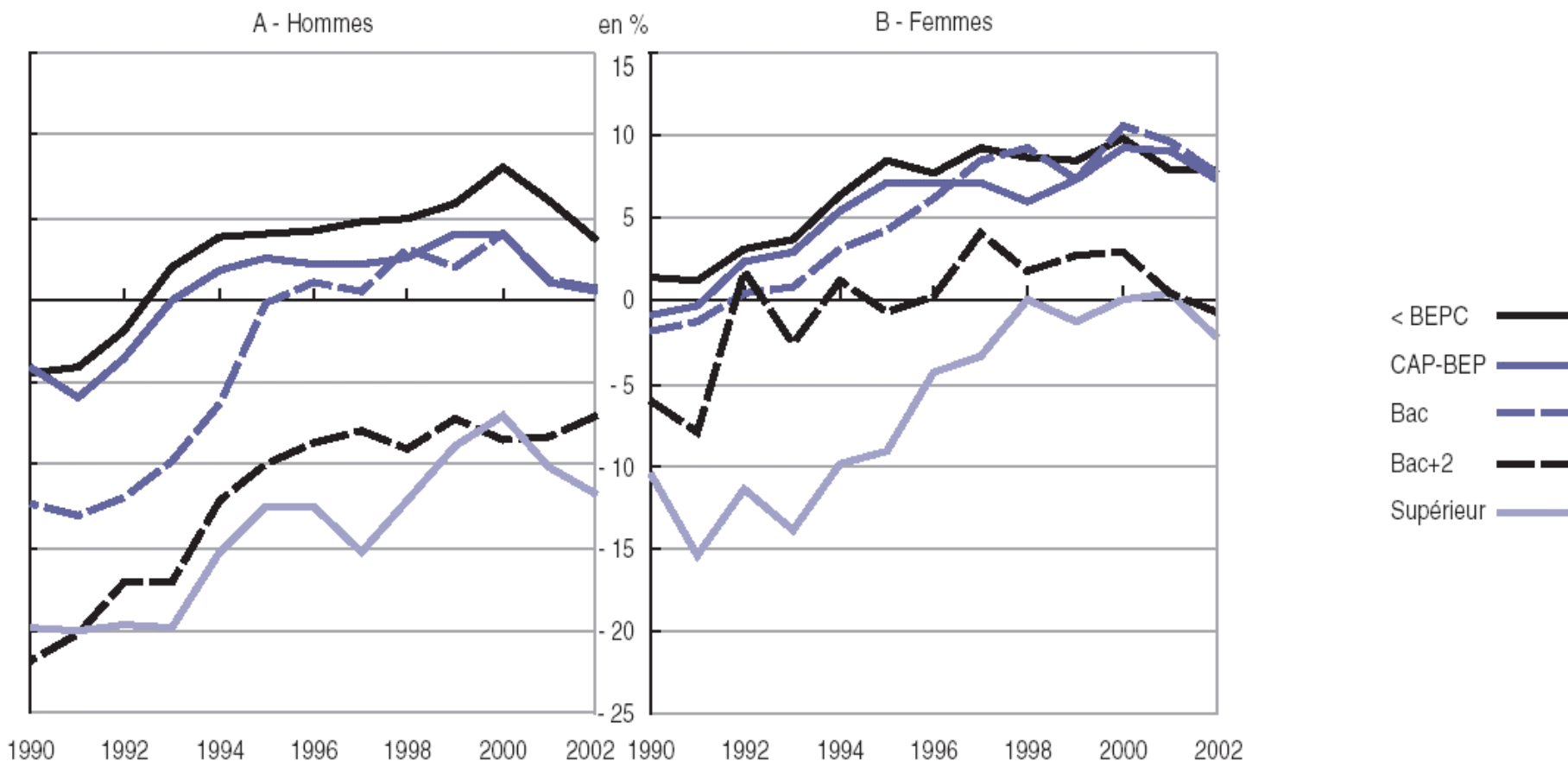
(en euros brut annuel plus avantages)

- études recherche conception
- production fonctions connexes
- commercial marketing



Source : CNSIF juin 2006

Écart salarial public/privé pour les salariés à temps complet selon le niveau de diplôme, de 1990 à 2002



Champ : salariés à temps complet de 20 à 60 ans.

Lecture : en 2002, à âge, niveau d'éducation et région de résidence identiques, l'espérance de salaire d'un salarié du public diplômé du supérieur (A) était inférieure de 12 % à celle de son homologue du privé ; l'espérance de salaire d'une salariée du public diplômée du supérieur (B) était inférieure de 2 % à celle de son homologue du privé.

Source : enquêtes Emploi 1990-2002, Insee.

Trois aides incitatives

Contrats CIFRE

interlocuteur : l'ANRT

10 000 docteurs en fin de thèse par an

3 000 trouvent des postes de chercheurs débutants par concours

Depuis 1981, 12 000 conventions CIFRE entre diplômé, laboratoire et entreprise dont 45% en Ile-de-France, 12% en Rhône-Alpes, 6% en PACA et en Midi-Pyrénées soit environ 500 par an.

CDI ou CDD trois ans avec salaire annuel brut d'au moins 20 215 euros brut Pendant les 3 ans l'entreprise reçoit une subvention de 14 635 euros.

En fin de CIFRE, 67 % sont en entreprise (à terme 80%), 10% en recherche publique, 15 % en recherche d'emploi

Post-Doc

interlocuteur : Oseo-Anvar

Dispositif pour des PME-PMI de moins de 2000 personnes dans l'établissement

CDD ou CDI pour le jeune chercheur avec une aide sur 12 à 18 mois

L'entreprise reçoit une subvention maximale de 27 000 euros (30 000 si une formation est ajoutée) qui représente 50% de la rémunération charges comprise du Docteur

ARI aide au recrutement par l'innovation

interlocuteur : Oseo-Anvar

Dispositif pour des PME-PMI de moins de 2000 personnes pour l'ensemble des établissements et filiales

Aide aux CDI pour les bac+5 à bac+8 et aide ARI docteur aux CDI ou CDD pour bac+8

L'entreprise reçoit une subvention de 25 000 euros pour les bac+5 à bac+8 et de 27 000 euros pour les ARI docteur voire 1000 à 3000 euros de plus si un centre de compétences est associé

Conclusion

- Toujours plus de valeur ajoutée
- L'externalisation des services
- Transversalité des métiers
- La donne internationale et européenne
- Des unités plus petites
- Les sites à la campagne